
Jednostki samorządu terytorialnego województwa podkarpackiego wobec wyzwań pomocy społecznej

Nowy profil klienta pomocy społecznej



10 grudnia 2018r.



Unia Europejska
Europejski Fundusz Społeczny



Plan prezentacji

- Założenia i metody badania
- WYNIKI
 - ✓ Sytuacja demograficzna
 - ✓ Podstawowe problemy społeczne (ubóstwo, rynek pracy, zdrowie)
 - ✓ Korzystanie z pomocy, korzystanie z pomocy a poziom ubóstwa
 - ✓ Zasoby systemu a kadra
 - ✓ Wnioski z FGI w kontekście profilu klienta
 - ✓ Wyzwania
 - ✓ Rekomendacje

Główne założenia badania

- **Cel:** Analiza głównych czynników mających wpływ na strukturę organizacyjną i zarządzanie zasobami pomocy społecznej w województwie podkarpackim oraz określenie kierunków rozwoju zadań z zakresu pomocy społecznej.



- **Koncepcja:** analiza systemu (w tym wypadku pomocy społecznej) i czynników go kształtujących (Meadows 2008, Ramage & Shipp 2009, 2011).

Metody badawcze

Zbieranie danych:

- ✓ Przegląd danych zastanych
- ✓ CAWI z organizatorami usług społecznych (ops, ngo i pes)
- ✓ CATI z JST i NGO
- ✓ FGI z przedstawicielami sektora publicznego, organizacji pozarządowych oraz pracowników socjalnych
- ✓ Studia przypadku
- ✓ IDI z rodzinami otrzymującymi wsparcie
- ✓ PAPI z odbiorcami pomocy
- ✓ Warsztat kompetencyjny
- ✓ Panel ekspertów

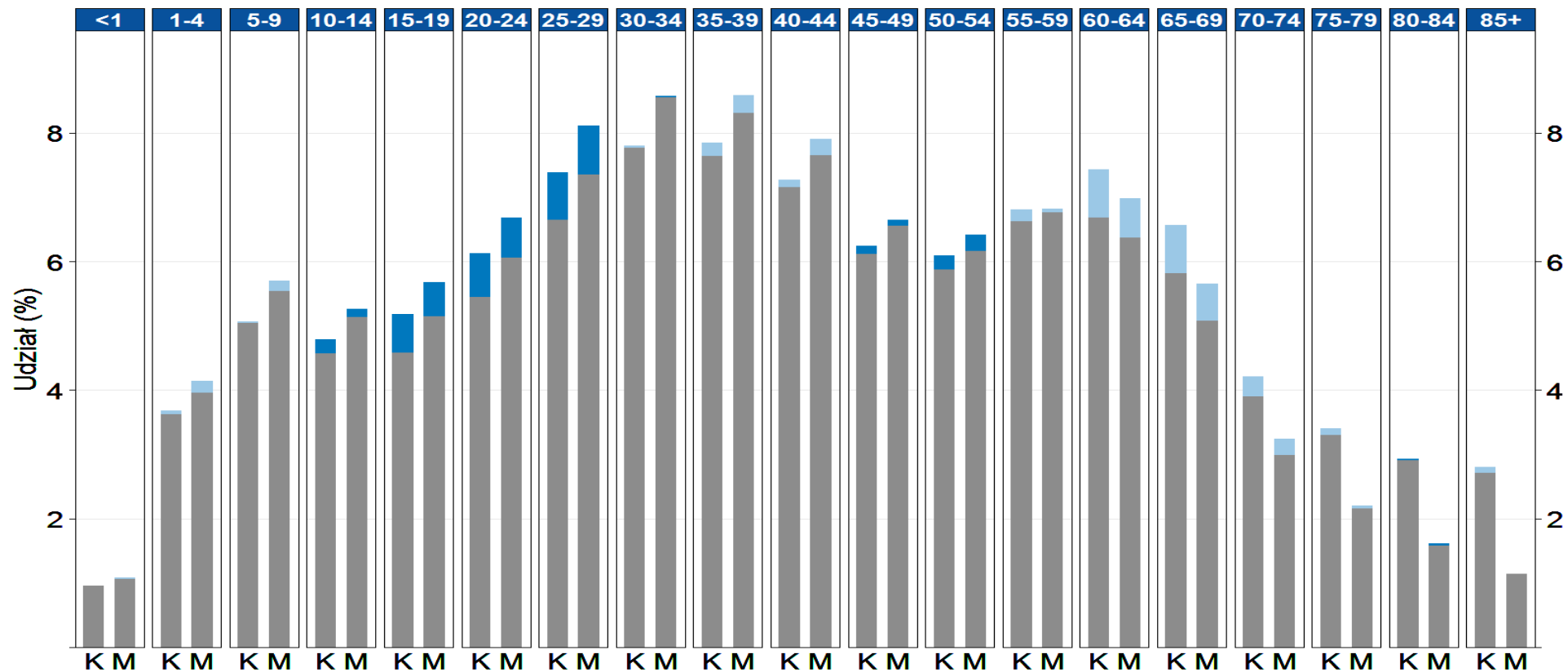
Analizy:

- ✓ Analizy statystyczne i kartograficzne, eksperckie

Sytuacja demograficzna – stan obecny

Struktura wieku ludności województwa podkarpackiego według płci

Województwo podkarpackie, rok 2017

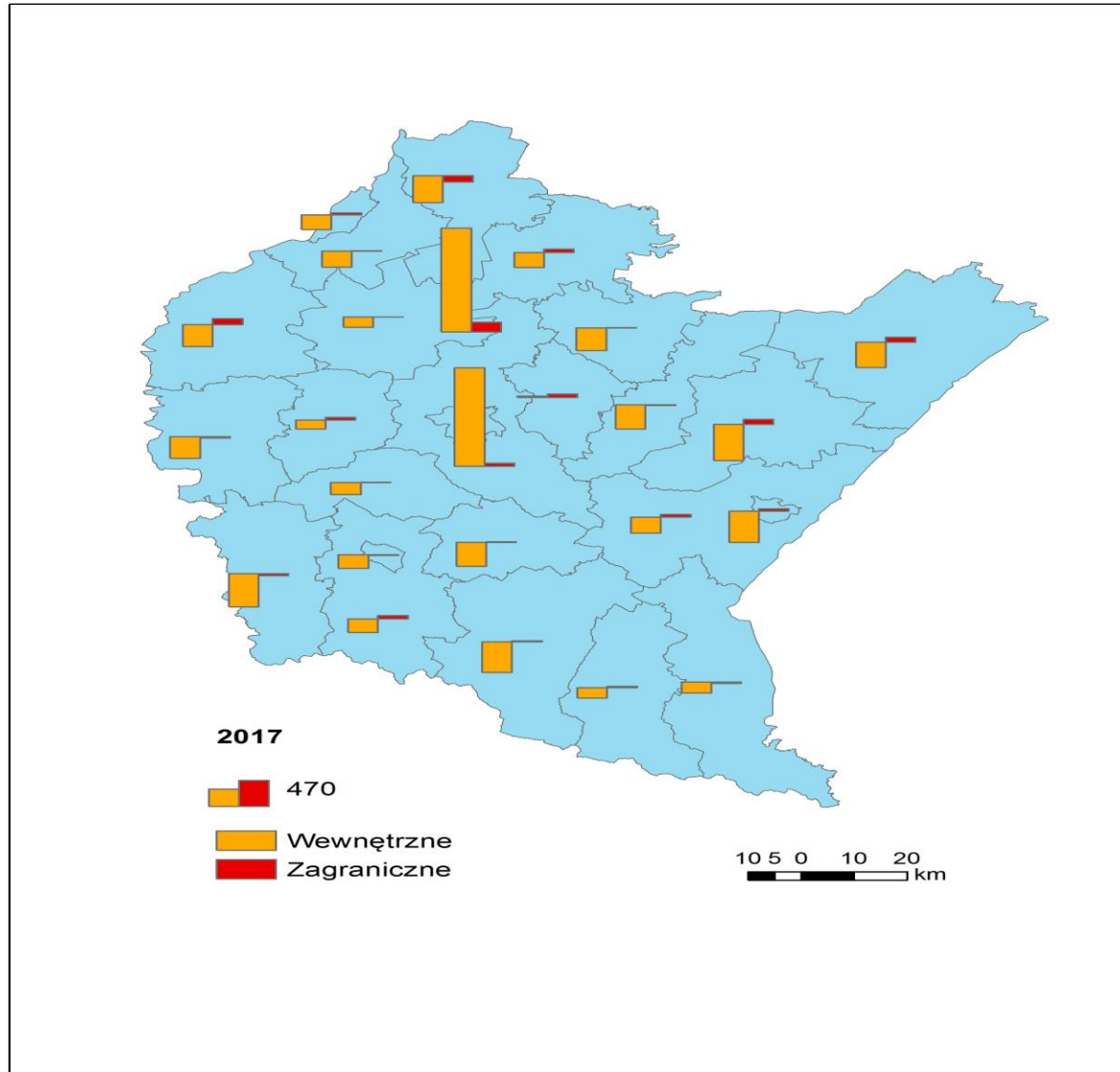


różnica względem struktury Polski:
większy udział w województwie niż w Polsce
mniejszy udział w województwie niż w Polsce

Źródło: Opracowanie własne na podstawie danych GUS.

Sytuacja demograficzna –cstan obecny

Saldo migracji wewnętrznych i czasowych na pobyt stały w 2017 r. w województwie podkarpackim wg powiatów



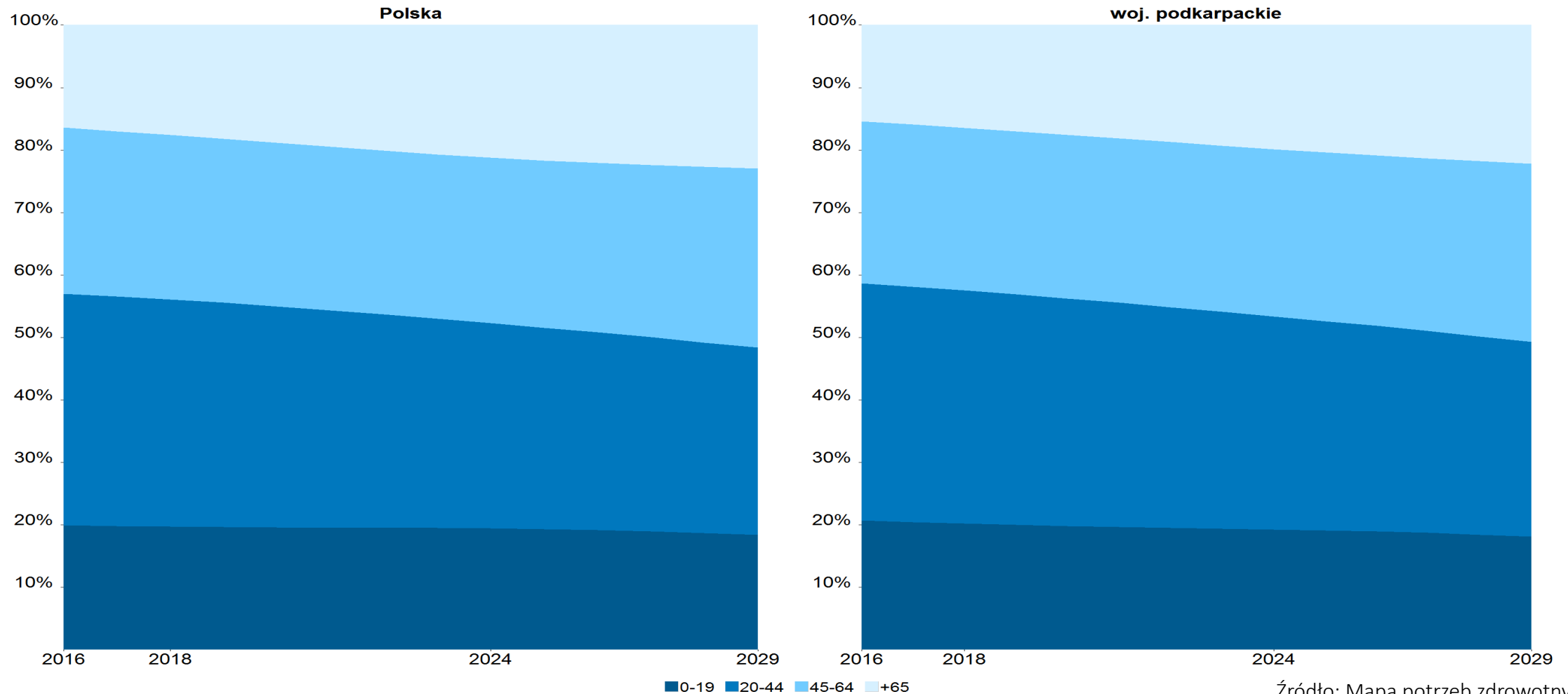
Źródło: Opracowanie własne na podstawie danych GUS.

Sytuacja demograficzna – stan obecny

- Populacja województwa podkarpackiego (2,1 mln, 5,5 proc. ludności kraju) **jest obecnie młodszą niż ludność Polski.**
- Województwo wyróżnia się **najwyższym w kraju oczekiwanym trwaniem życia noworodka** oraz osoby w wieku 60 ukończonych lat, przy czym zróżnicowanie długości życia wewnątrz regionu jest stosunkowo małe.
- Wraz z niską płodnością **będzie to prowadzić do intensywnego starzenia się populacji** tego województwa, w tym wzrostu liczby i udziału osób w wieku 80 lat i więcej.
- Region podkarpacki charakteryzuje **ujemne saldo migracji** czasowych oraz stałych o charakterze wewnętrznym (**wszystkie powiaty za wyjątkiem pow. Rzeszowskiego i m. Rzeszów**). Procesy migracyjne różnie dotyczą obszary wiejskie i miejskie – odpływ ludności z obszarów wiejskich jest niemal dwukrotnie wyższy niż napływ ludności na obszary wiejskie, co powoduje w połączeniu ze starzeniem się populacji procesy depopulacyjne na obszarach wiejskich.

Sytuacja demograficzna - prognozy

Prognozowana struktura wieku ludności województwa podkarpackiego do 2029r.



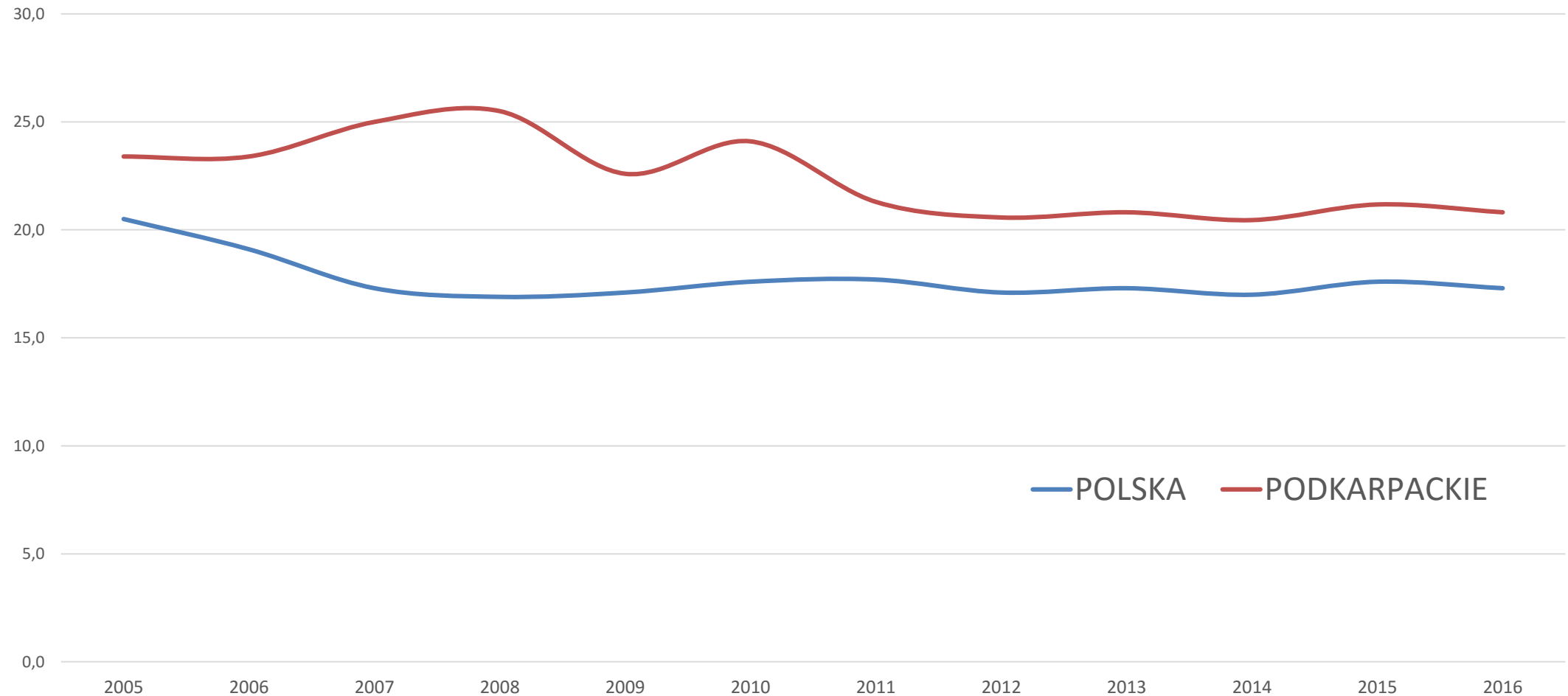
Źródło: Mapa potrzeb zdrowotnych dla Polski, analiza demograficzna 2018 (SGH)

Sytuacja demograficzna

- Do roku 2029 r. **prognozuje się zmniejszenie liczby ludności** o ponad 55 tys. osób (2,6 proc.), przy czym wewnątrz regionu będą powiaty o wznrastającej liczbie ludności i powiaty, dla których przewiduje się spadek liczby ludności.
- Nastąpi **wzrost udziału osób w wieku powyżej 64 roku życia** z 14,5 proc. do 22 proc., a obciążenie osób w wieku produkcyjnym osobami w wieku nieprodukcyjnym wzrośnie.
- Pomimo prognozowanego systematycznego wzrostu współczynnika zgonów **natężenie zgonów w województwie podkarpackim pozostanie jednym z najniższych w Polsce.**
- W ujęciu ekonomicznym starzenie się populacji przy braku odpowiednich działań wiązać się może ograniczaniem możliwości gospodarowania dochodami oraz **pogarszaniem się sytuacji materialnej osób starszych.**
- **Zwiększają się potrzeby związane z korzystaniem z opieki i pielęgnacji**, rosną wydatki na zakup lekarstw i środków opatrunkowych. Prognozowana w województwie podkarpackim zwiększająca się przewidywana długość życia skutkująca wzrostem liczby ludności w wieku poprodukcyjnym przełoży się na wzrost zapotrzebowania na specjalistyczne usługi opiekuńcze dla osób starszych.

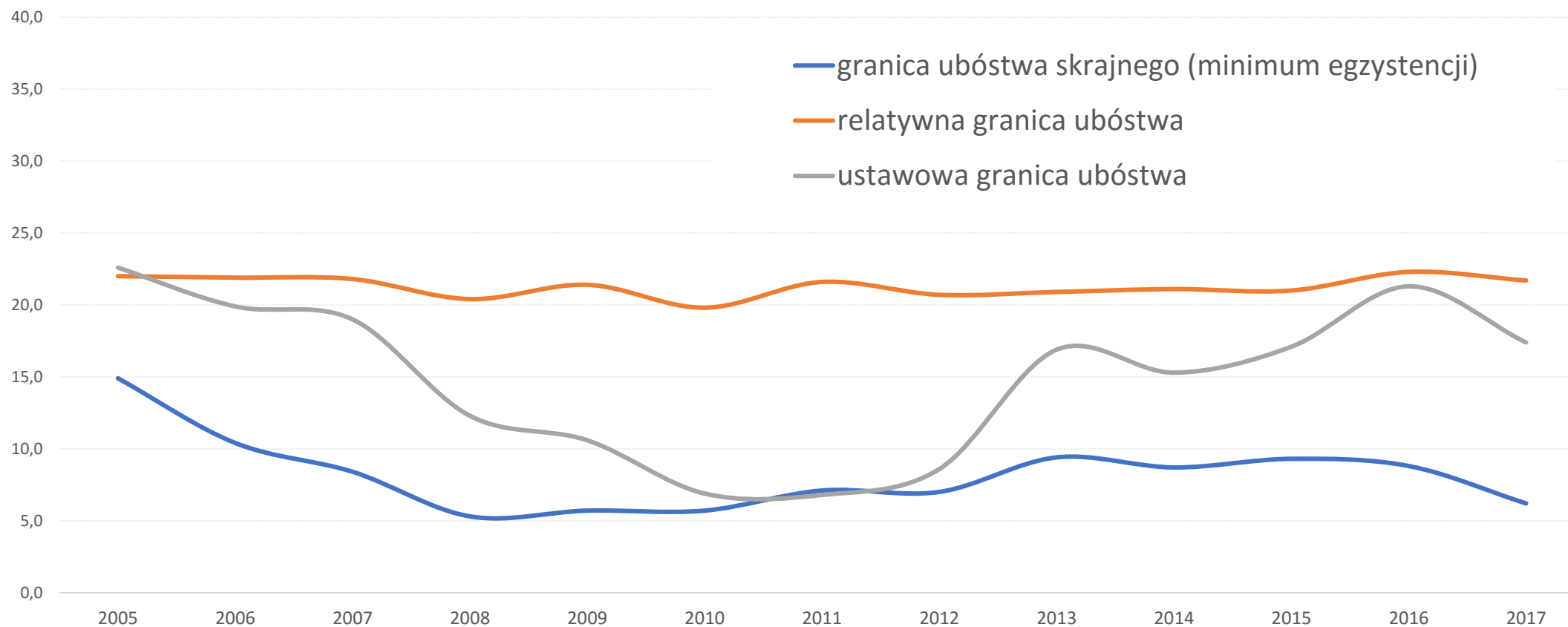
Problemy społeczne - ubóstwo

Wskaźnik zagrożenia ubóstwem po uwzględnieniu w dochodach transferów społecznych w latach 2005-2016



Problemy społeczne - ubóstwo

Odsetek osób żyjących poniżej granic ubóstwa województwie podkarpackim w latach 2004-2017 (w %)

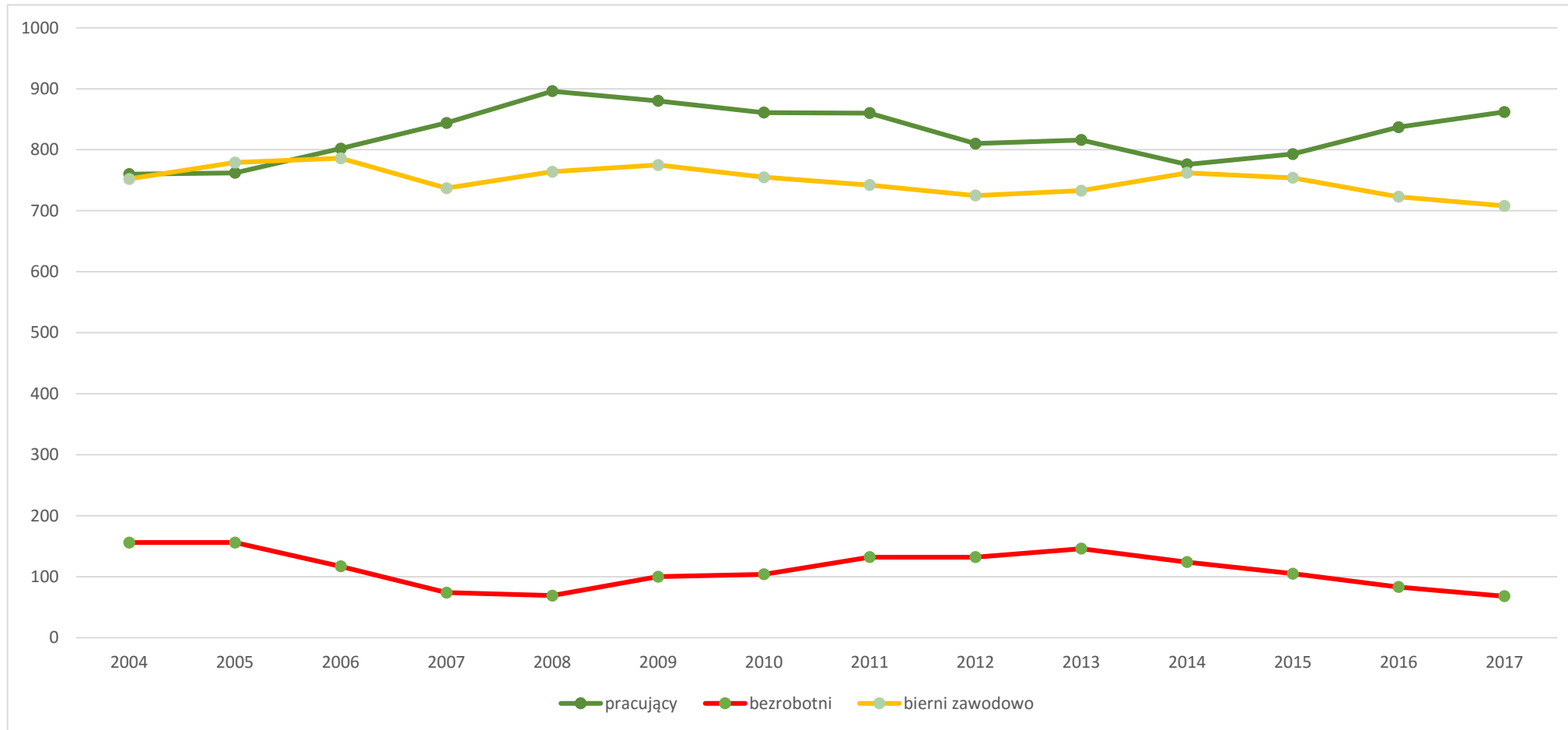


Problemy społeczne - ubóstwo

- Województwo podkarpackie, jak i cała Polska Wschodnia zanotowała **wyższe wskaźniki ubóstwa** po uwzględnieniu transferów społecznych w porównaniu ze średnią dla kraju (odpowiednio 17,3% vs 20,8% w 2016r.).
- Pomimo pozytywnych zmian w ujęciu absolutnym, występują relatywnie różnice w stosunku do średniej krajowej utrzymują się. Zasięg ubóstwa jest stosunkowo duży, tj. **odsetek osób żyjących poniżej relatywnej granicy ubóstwa jest stabilny, ale jego głębokość wydaje się mniejsza w porównaniu do Polski Wschodniej jako całości.**
- Wiąże się to ze **zjawiskiem ubogich pracujących**, którzy z jednej strony zarabiają mało, a z drugiej zaś nie kwalifikują się do pomocy społecznej. Taki stan rzeczy w województwie podkarpackim odzwierciedlają dane świadczące o niskim średnim poziomie wynagrodzenia, stosunkowo niskim przeciętnym dochodzie rozporządzalnym na osobę oraz niskim przeciętnym dochodem rozporządzalnym na osobę pochodzącym ze świadczeń społecznych.
- W ocenie **subiektywnej sytuacji materialnej region podkarpacki zbliżony jest do pozostałych regionów Polski Wschodniej**, gdzie w porównaniu z resztą kraju poziom zadowolenia jest niższy, choć wykazujący tendencję rosnącą.

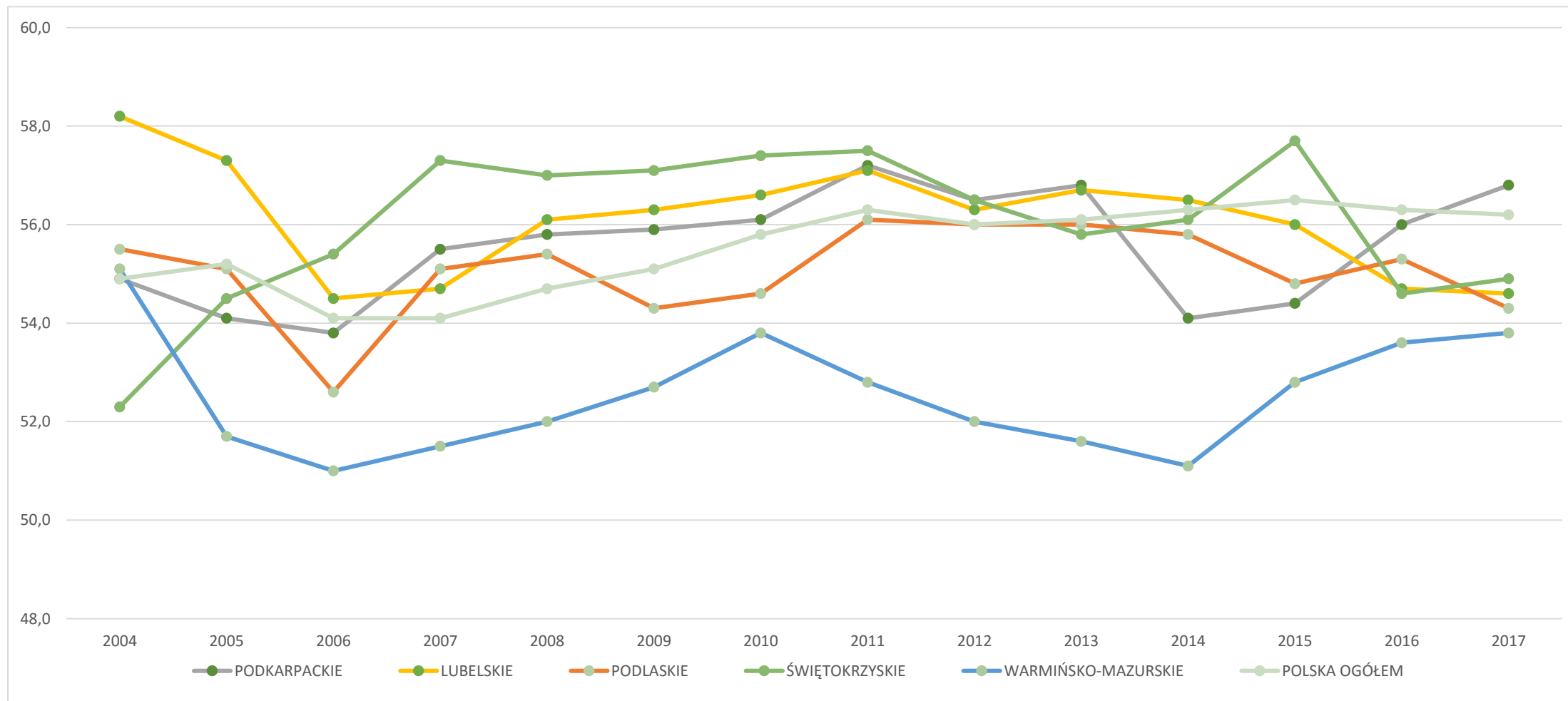
Problemy społeczne - rynek pracy

Liczba osób w województwie podkarpackim według aktywności ekonomicznej



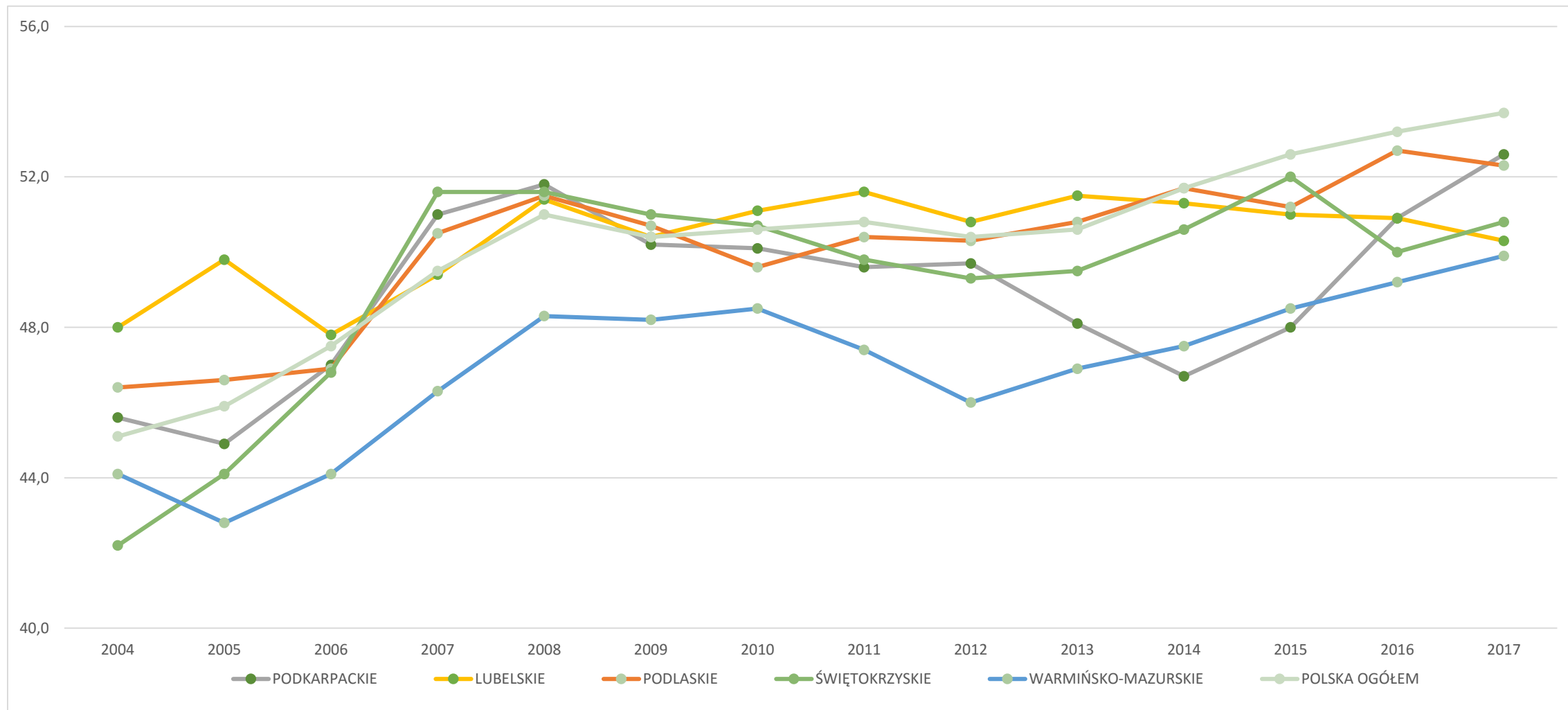
Problemy społeczne - rynek pracy

Współczynnik aktywności zawodowej



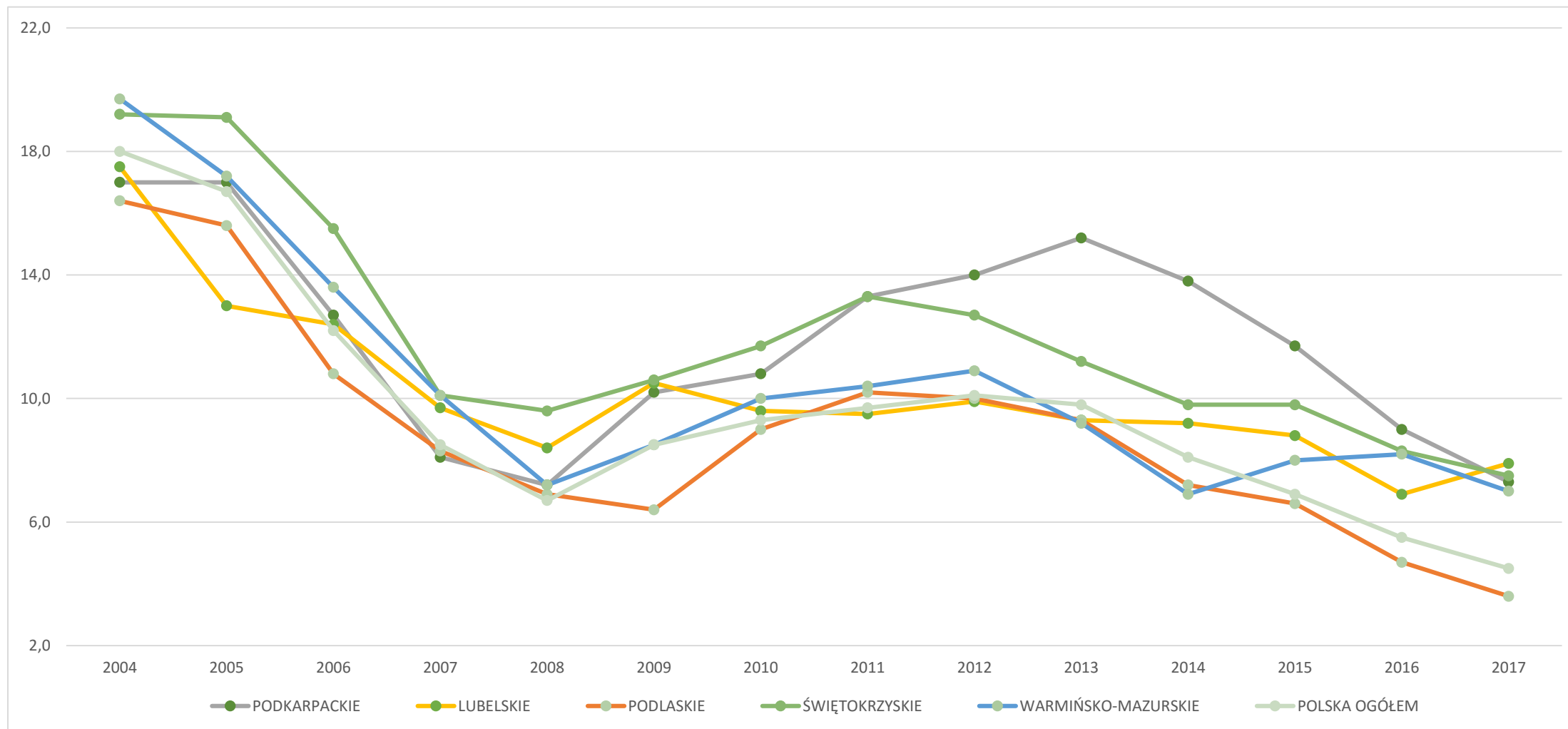
Problemy społeczne - rynek pracy

Wskaźnik zatrudnienia



Problemy społeczne - rynek pracy

Stopa bezrobocia

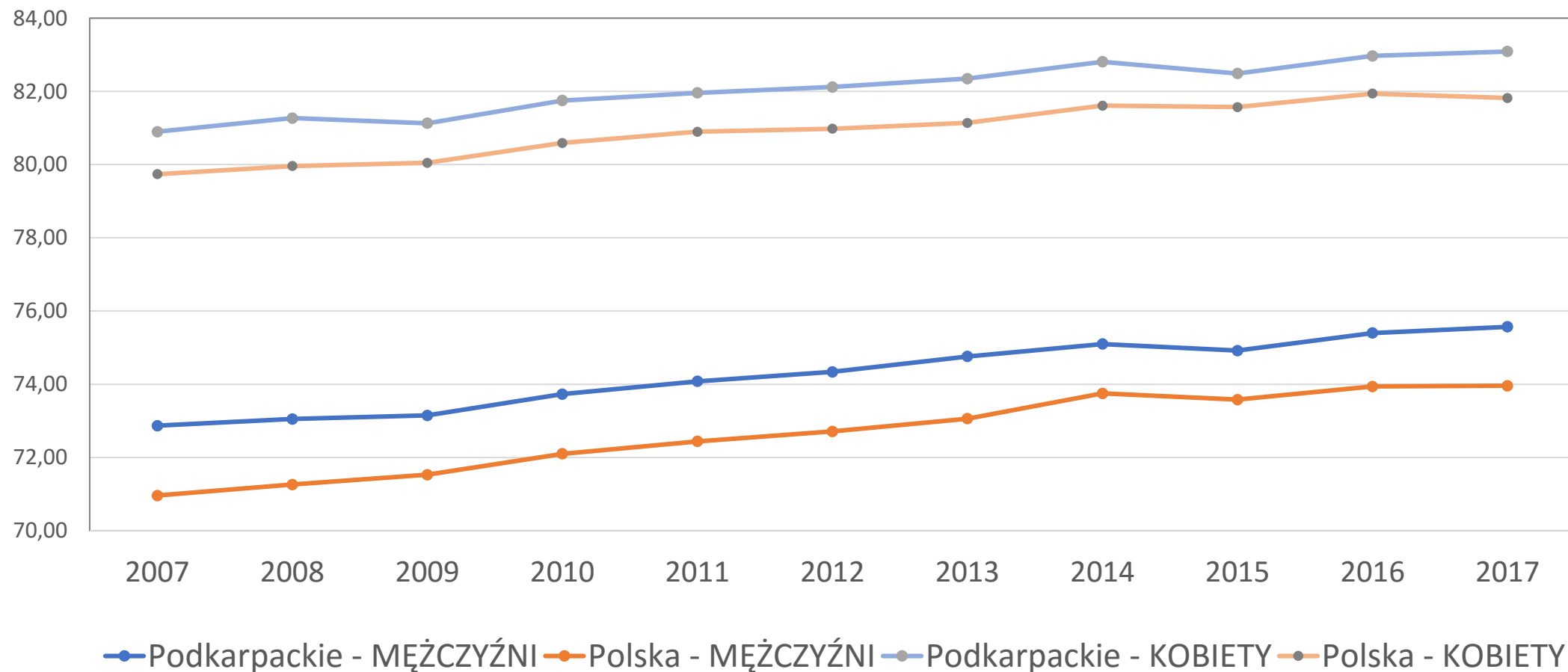


Problemy społeczne - rynek pracy

- **Aktywność ekonomiczna w województwie podlega silnym wahaniom.**
 - W latach 2007-2013 była wyższa niż w Polsce ogółem, w latach 2014 i 2015 silnie spadła, by w 2017 silnie wzrosnąć.
- **Stopa bezrobocia, mimo spadku w ostatnich latach, cały czas jest wyższa niż przeciętnie w Polsce.**
 - Odsetek długotrwale bezrobotnych – wyższy niż w całej Polsce.
 - Odsetek bezrobotnych bez prawa do zasiłku – wyższy niż w całej Polsce.
- **Przeciętne wynagrodzenie w województwie rośnie, ale nadal niższe niż ogółem dla Polski**
 - W latach 2017-2004 wzrosło o 91% (silniej niż dla Polski ogółem).
 - Wynagrodzenie w województwie stanowi 92% wynagrodzenia dla Polski ogółem.

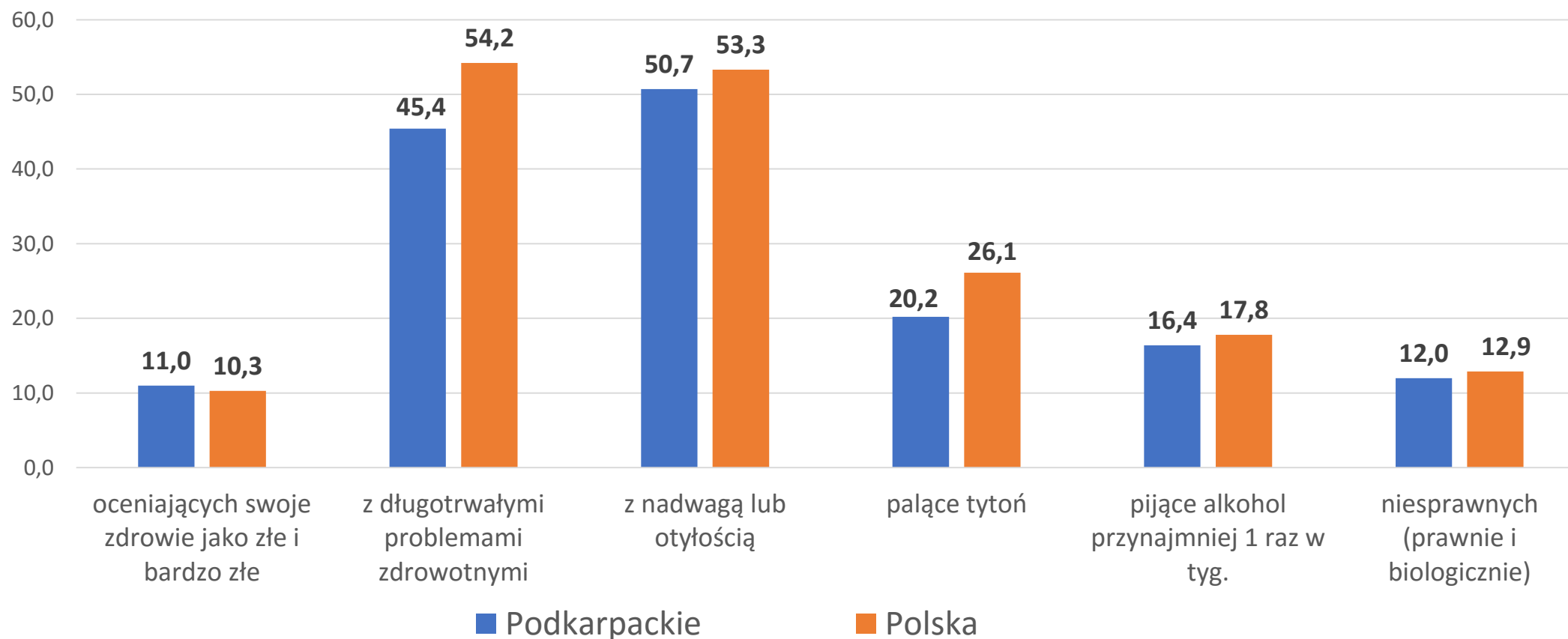
Problemy społeczne - zdrowie

Oczekiwane trwanie życia w momencie urodzenia



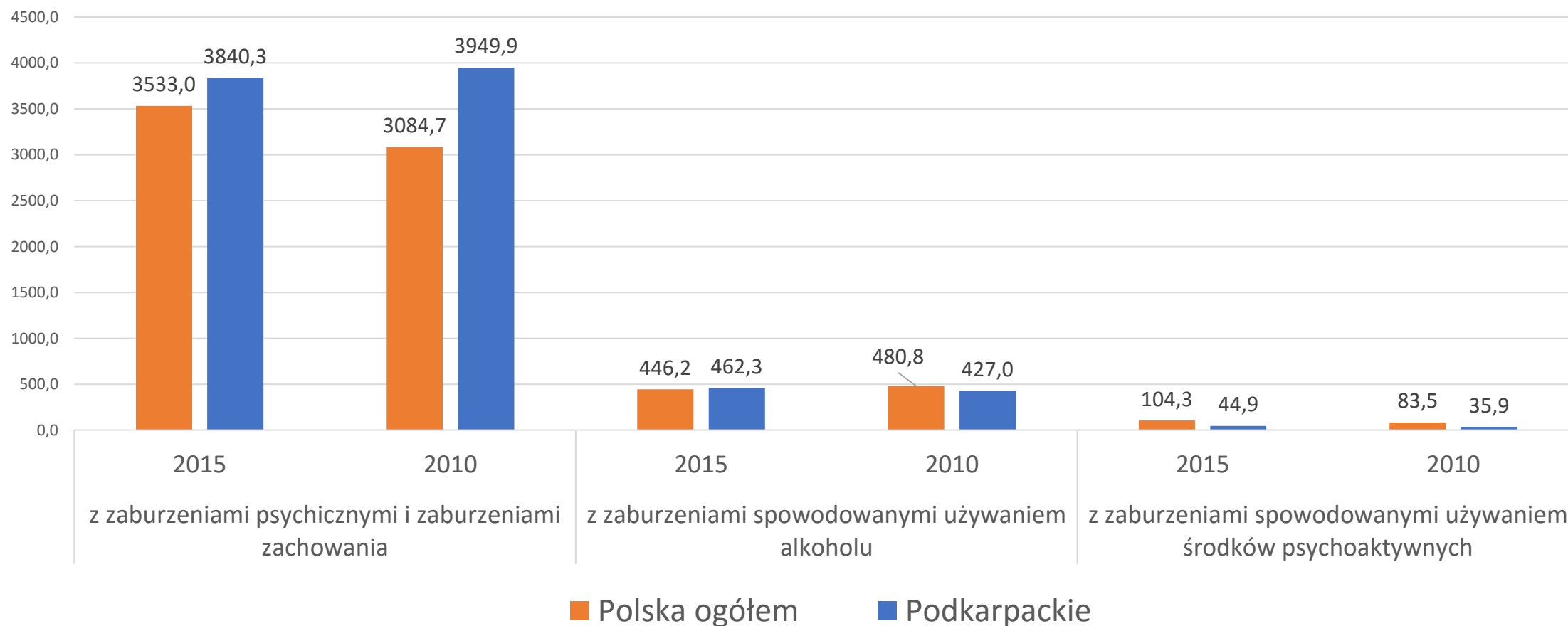
Problemy społeczne - zdrowie

Odsetek osób według wybranych cech i zachowań związanych ze zdrowiem w 2014 roku



Problemy społeczne - zdrowie

Osoby zarejestrowane w poradniach dla osób z zaburzeniami psychicznymi, uzależnionych od alkoholu i innych substancji (na 100 tys. mieszkańców).

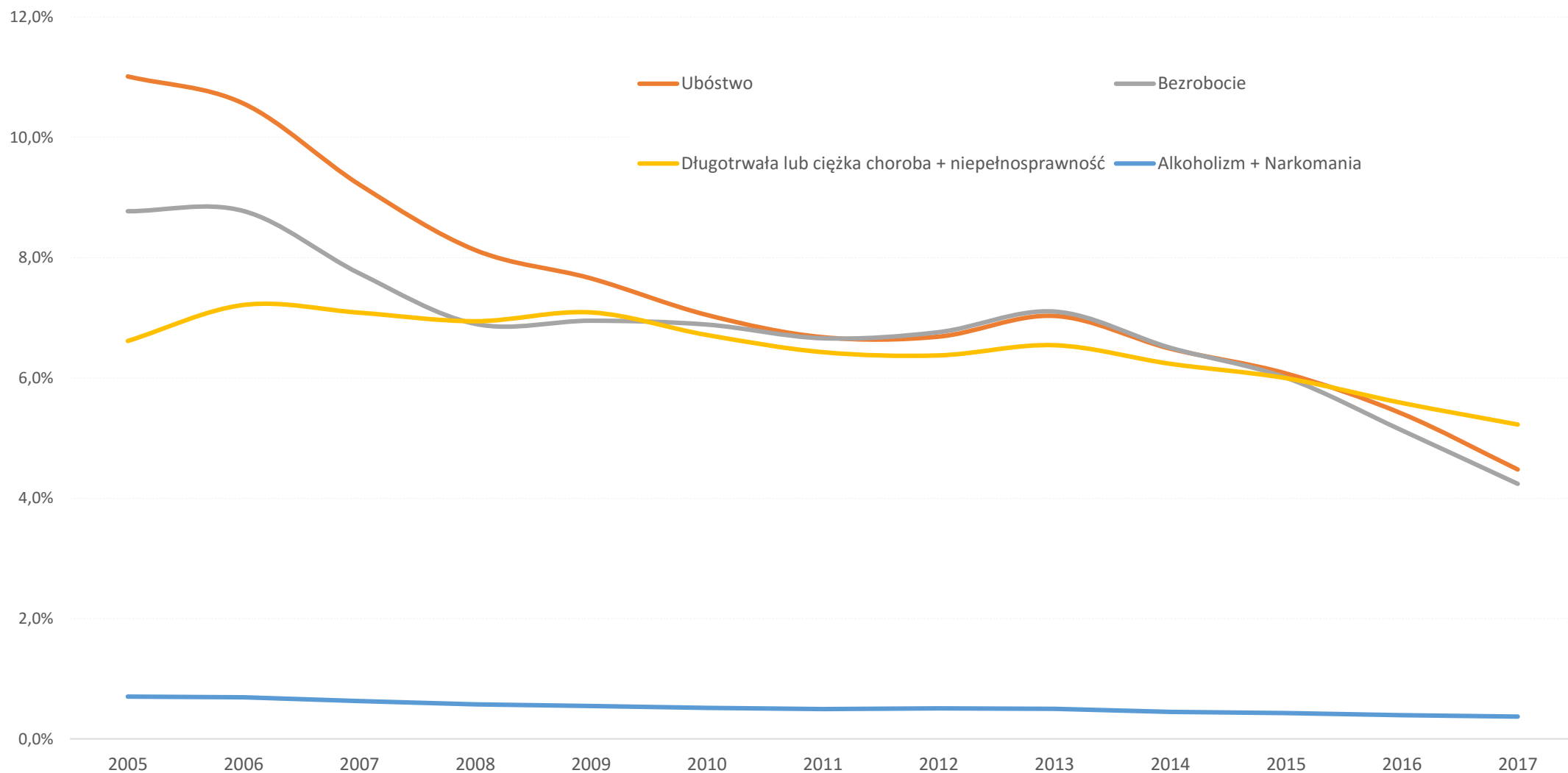


Problemy społeczne - zdrowie

- **Mieszkańcy województwa żyją dłużej niż średnia dla całej Polski**
 - W 2017 mężczyźni o 1,6 roku, a kobiety o 1,3 roku dłużej niż przeciętny Polak.
- **Mieszkańcy województwa nieco częściej oceniają swoje zdrowie jako złe (szczególnie mieszkańcy wsi i osoby starsze).**
- **Mieszkańcy województwa rzadziej chorują na większość chorób niż przeciętnie w Polsce, a wyjątkiem jest krztusiec (2016 r.)**
- **W województwie więcej osób niż przeciętnie w Polsce ma zaburzenia psychiczne i zaburzenia związane z używaniem alkoholu, a mniej osób ma zaburzenia spowodowane zażywaniem środków psychoaktywnych.**
- **Z drugiej strony, mieszkańcy województwa rzadziej wykazują groźne zachowania zdrowotne (jak palenie tytoniu czy nadwaga).**

Powody przyznawania pomocy

Dynamika zmian udziału osób otrzymujących pomoc społeczną w stosunku do liczby ludności wg powodów przyznawania pomocy w województwie podkarpackim w latach 2005-2017

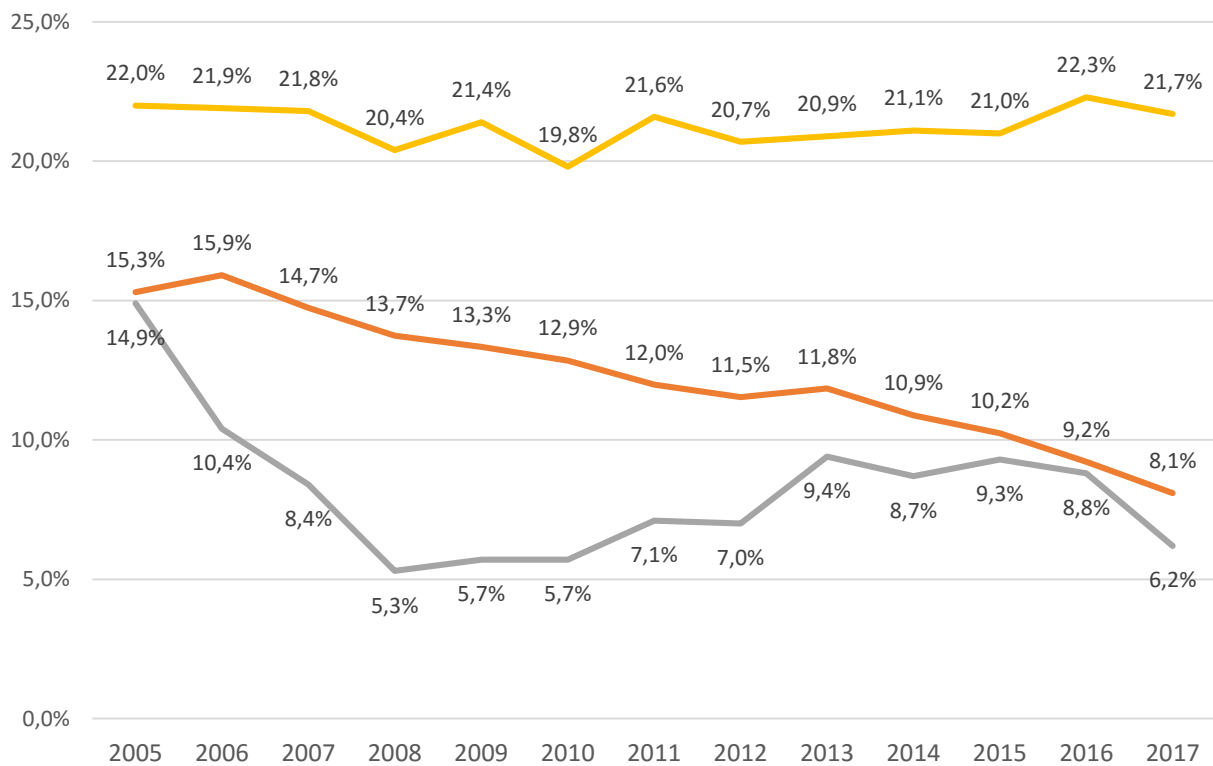


Korzystanie z pomocy społecznej

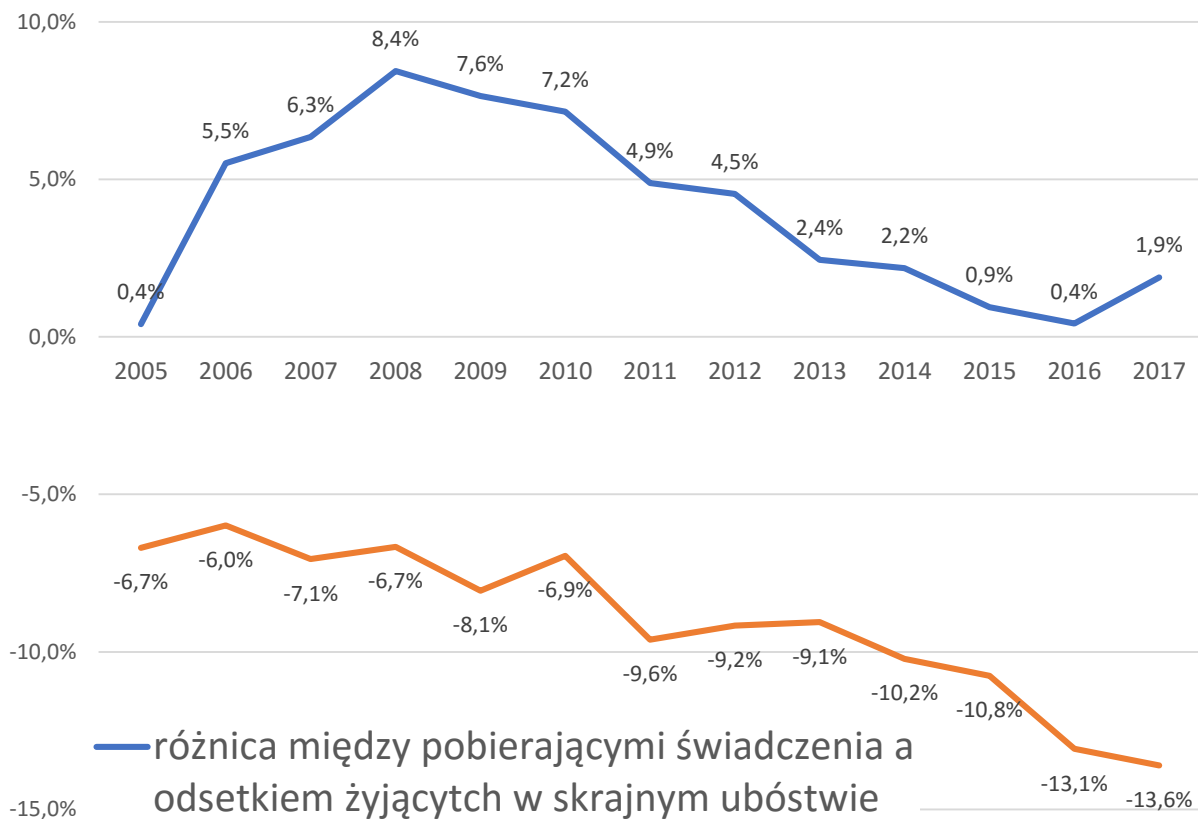
- Ogólną tendencją, obserwowaną w latach 2009-2016 jest **spadek liczby odbiorców pomocy społecznej** w woj. podkarpackim. W 2016 r. na Podkarpaciu ze świadczeń pomocy społecznej skorzystało 108 574 osób – o 36 659 osób mniej niż w r. 2009.
- **W tym kontekście warto odnotować, iż konstatacja ta nie dotyczy osób pobierających zasiłki stałe: 2009 – 7391 os., 2016 – 9928 os. oraz – co uznać można za alarmujące – usług opiekuńczych.**

Korzystanie z pomocy społecznej a poziom ubóstwa

Pobierający świadczenia a udział osób żyjących poniżej granic ubóstwa – ujęcie dynamiczne



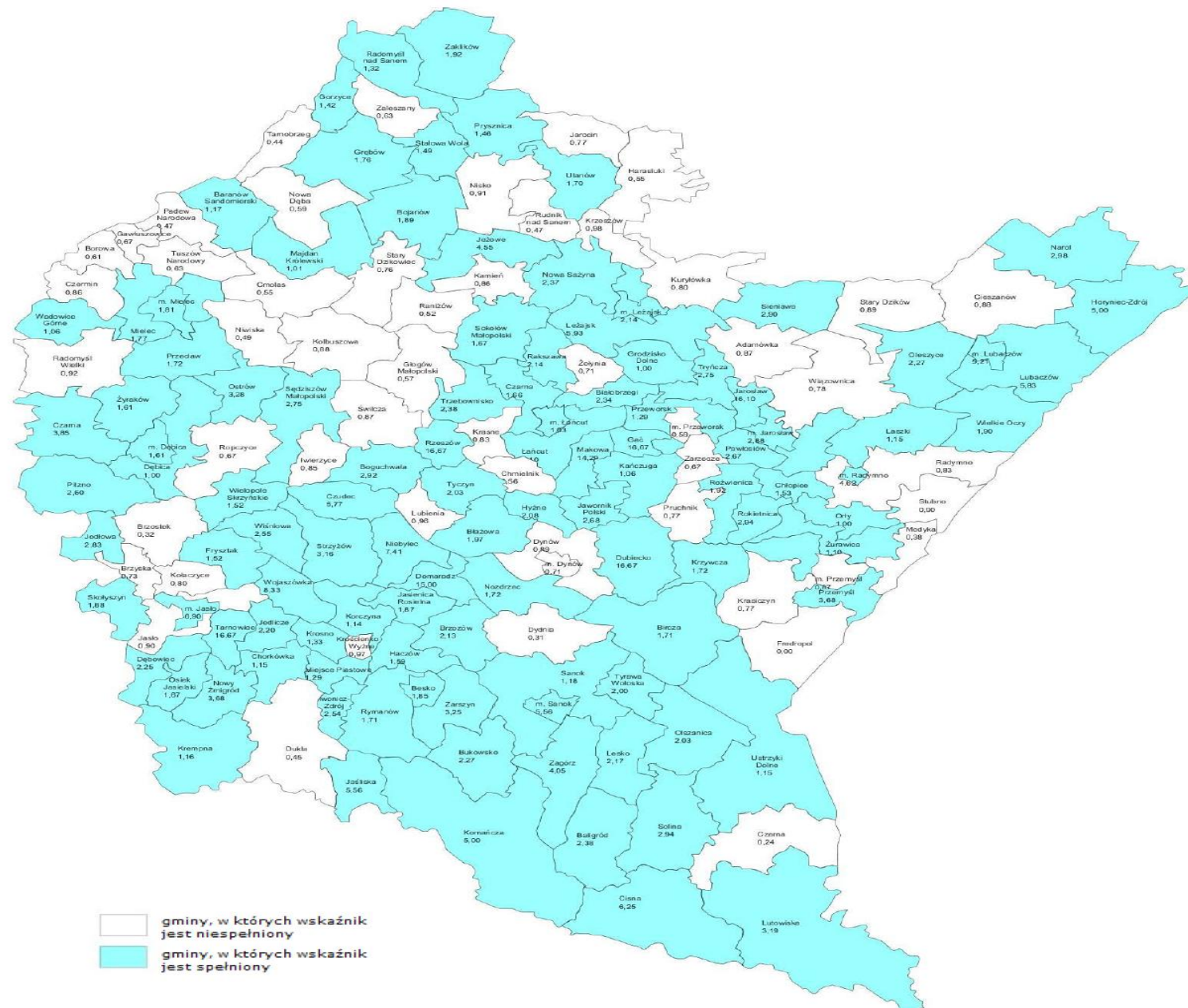
- % pobierających jakiekolwiek świadczenie
- % żyjących na granicy skrajnego ubóstwa
- % żyjących poniżej relatywnej granicy ubóstwa



- różnica między pobierającymi świadczenia a odsetkiem żyjących w skrajnym ubóstwie
- różnica między pobierającymi świadczenia a odsetkiem żyjących w relatywnym ubóstwie

Zasoby systemu a kadra

Wskaźnik dostępności kadry pracy socjalnej – 1 pracownik socjalny zatrudniony w pełnym wymiarze czasu pracy na nie więcej niż 50 rodzin i osób samotnie gospodarujących w 2017r.



Źródło: Ocena zasobów pomocy społecznej 2017

Zasoby systemu a kadra

- Rozwój kompetencji kadry zwłaszcza w zakresie **metodyki i umiejętności psychologicznych**
- Rozwój kadry **w kierunku specjalizacji** – zwłaszcza w kontekście nowych wyzwań np. przemoc, problemy opiekuńczo-wychowawcze
- Wzmocnienie **kadry zarządzającej pracownikami socjalnymi** – wyposażanie ich w narzędzie usprawniające monitorowanie pracowników i doskonalenie umiejętności oceny pracy
- Pogłębienie refleksji i określenie **wskaźników jakościowych dla różnych form wsparcia**
- Stworzenie **platformy wymiany wiedzy i doświadczeń, dyskusji tematycznych na poziomie podregionów i całego regionu, sieciowanie instytucji funkcjonujących w obrębie pomocy społecznej**
- Zwiększenie **dostępności pracowników socjalnych ze specjalizacjami** – zwłaszcza na terenach **wiejskich** (współpraca samorządów)
- Konieczność zapewnienia **kompleksowego wsparcia klientom objętych wsparciem pomocy społecznej** – poprawa współpracy ze służbą zdrowia i sądami

Wnioski z badań terenowych

- Główne problemy – **starzenie się, choroby psychiczne, problemy opiekuńczo-wychowawcze, przemoc**
- W związku ze starzeniem się społeczeństwa większe zapotrzebowanie **na usługi opiekuńcze i specjalistyczne, zwłaszcza domy dziennego pobytu, przedłużanie możliwości życia w swoim środowisku**
- Różnice w **potrzebach miasta-obszary wiejskie i konieczność dostosowania oferty pomocy społecznej**
- Wieś – problem z dostępem do usług specjalistycznych

Wyzwania – INNY PROFIL KLIENTA POMOCY SPOŁECZNEJ

✓ Osłabienie związku pomiędzy pomocą społeczną a rynkiem pracy:

Starzenie się ludności --> OSOBY STARSZE --> USŁUGI OPIEKUŃCZE

Depopulacja obszarów wiejskich --> PROBLEM Z DOSTĘPNOŚCIĄ KADRY I USŁUG

Zróżnicowana struktura ludności (przestrzenna, społeczna)--> PROBLEM Z DOSTĘPNOŚCIĄ KADRY I USŁUG I KONIECZNOŚĆ PRACYJNEGO DOPADOWANIA OFERTY

Zmiany systemowe, w tym wprowadzenie Programu Rodzina 500+ -->

NIESKUTECZNOŚĆ DOTYCHCZASOWYCH NARZĘDZI PRACY

Wyzwania

✓ Horyzontalne:

Braki w dostępności usług społecznych i specjalistów

Alkoholizm

Niewystarczający poziom współpracy instytucjonalnej

Podniesienie poziomu kompetencji kadry pomocy społecznej

Rekomendacje

- **Zwiększenie liczby asystentów rodzin oraz specjalistów/terapeutów/psychologów**
- **Konieczność zatrudnienia pracowników socjalnych tam gdzie nie jest spełnione to minimum ustawowe**
- **Współpraca z innymi sieciami wspierającymi mieszkańców lub organizacje: OWES, LGD, CARITAS, Koła Gospodyń Wiejskich**
- **Wzmocnienie roli usług społecznych o środowiskowym charakterze, osadzonych lokalnie**
- **Zwiększenie roli pracy socjalnej w formie pracy animacyjnej**
- **Wdrażanie nowych, innowacyjnych metod pracy: współpraca z inkubatorami mikroinnowacji**

Rekomendacje

- Dostosowanie kompetencji kadr do zmieniającego się klienta - osoby starsze, niepełnosprawne, z zaburzeniami psychicznymi, z problemem przemocy
- Dostosowanie kompetencji pod kątem motywowania klientów innymi metodami niż zasiłki
- Inna organizacja pracy na terenach wiejskich - może łączenie usług i tworzenie oferty usług, które docierają do domu klienta, np. przy DPS "oddziały mobilne"
- Wzmocnienie mechanizmów poprawy współpracy i koordynacji działań oraz wspólnej realizacji działań na rzecz osób podlegających pomocy społecznej: wdrażanie modeli współpracy (już istniejących lub właśnie powstających)



Dziękuję za uwagę

Izabela Grabowska